

**Документация, содержащая описание функциональных характеристик  
программного обеспечения и информацию, необходимую для  
установки и эксплуатации базы данных**

**«Каталоги текущих цен в строительстве  
по регионам Российской Федерации (Стройинформресурс)»**

## Оглавление

<b>Введение .....</b>	<b>3</b>
Назначение системы .....	3
Подготовка к работе и авторизация .....	3
Уровень подготовки пользователей .....	3
<b>Назначение и условия применения .....</b>	<b>4</b>
Виды деятельности, функции .....	4
Программные и аппаратные требования к системе .....	4
Рекомендованные настройки безопасности веб-браузеров: .....	5
<b>Подготовка к работе .....</b>	<b>6</b>
Загрузка базы данных.....	6
Авторизация в системе.....	6
Домашняя страница базы данных .....	6
Навигация по базе данных.....	7
Выбор базового региона .....	7
Выбор расчетного периода.....	8
Сохранение документа в виде файла .....	8
Просмотр документов базы данных.....	10
Загрузка расчетных данных .....	12
Работа с базой данных .....	13
<b>Каталоги текущих цен .....</b>	<b>14</b>
КТЦ материалы .....	14
КТЦ машины .....	15
КТЦ труд.....	16
КТЦ перевозка .....	17
Вспомогательные справочники .....	19
Региональные коэффициенты .....	22
Завершение работы с системой .....	22
<b>Рекомендации для разработчиков .....</b>	<b>23</b>
<b>Аварийные ситуации .....</b>	<b>26</b>

# Введение

## Назначение системы

База данных «Каталоги текущих цен в строительстве по регионам Российской Федерации (Стройинформресурс)» предназначена для информационного обеспечения процесса составления сметной документации на строительство, реконструкцию и капитальный и текущий ремонт с использованием федеральных и территориальных сметно-нормативных баз ФЕР-2001 и ТЕР-2001 и оценки рыночной стоимости строительных работ

## Назначение документа

Материал направлен на формирование у пользователей навыков работы с базой данных

Документ описывает порядок работы пользователей с формированием и выгрузкой из базы данных отчетов о стоимости элементов затрат необходимых для оценки стоимости строительства:

- стоимости строительных материалов
- стоимости оборудования
- стоимости эксплуатации строительных машин и механизмов
- стоимости погрузо-разгрузочных работ и перевозки грузов
- стоимости заработной платы рабочих и машинистов

## Уровень подготовки пользователей

Пользователь базы данных должен иметь навык работы с одним из поддерживаемых интернет браузеров (Google Chrome, Mozilla Firefox, Apple Safari, Microsoft Internet Explorer), а также знать соответствующую предметную область (составление сметной документации ресурсным, базисно-индексным и ресурсно-индексным методом с использованием сметно-нормативных баз ФЕ-2001 и ТЕР-2001)

## Назначение и условия применения

### Виды деятельности, функции

Функционал базы данных включает в себя:

- Просмотр экранных форм, включая выгрузку в Excel из базы данных
- Просмотр и редактирование справочников;

### Программные и аппаратные требования к системе

Для корректной работы с базой данных необходима следующая конфигурация автоматизированного рабочего места пользователя.

Минимальные требования к системе:

- 4 ядра
- Из расчета 25 пользователей на 1 ядро для расширения
- 4 ГБ доступной памяти на 1 ядро системы

Поддерживаемые ОС:

- Microsoft Windows (32-bit or 64-bit)

Поддерживаемые веб-браузеры.

- Mozilla Firefox
- Microsoft Internet Explorer
- Apple Safari
- Google Chrome

### Рекомендованные настройки безопасности веб-браузеров:

- Cookies
- Pop-ups (new windows/tabs)
- Javascript
- AJAX
- DHTML

## Подготовка к работе и авторизация

### Загрузка базы данных

Загрузка базы данных с актуальными данными осуществляется из облачного хранилища. Для входа в облачное хранилище необходимо запустить браузер и наберите в адресной строке адрес базы данных. Вам предоставит администратор системы.

Как правило, это строка вида:

`https://disk.yandex.ru/d/IJ94KМp3wXk2Hw`

На экране появится форма для авторизации

### Авторизация

Данные, необходимые для скачивания базы данных из облака, предоставляет администратор системы. Для авторизации введите в поля **Пользователь** и **Пароль**, предоставленные администратором, и нажмите кнопку **«Вход»**.

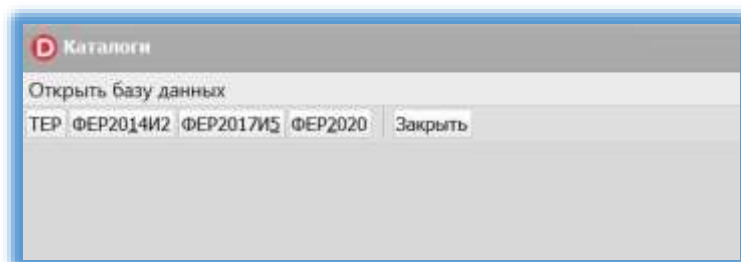
При попытке доступа к portalу с неверными данными возникает ошибка:

**«Неверно указан логин/пароль»**

После удачной авторизации, будет осуществлен переход на страницу для скачивания актуальной пользовательской базы данных.

### Домашняя страница базы данных

Первая страница, на которую попадает пользователь после успешной загрузки предлагает пользователю осуществить выбор для просмотра данных территориальную или федеральную сметно-нормативную базу .



## Навигация по базе данных

Структура разделов базы данных - одноуровневая.

Данные размещаются в следующих разделах меню баз данных:

- о ТЕР – территориальные сметно-нормативные базы по 65 регионам РФ
- о ФЕР2014и2 – федеральная сметно-нормативная база ФЕР-2001 в редакции 2014года с изменениями 1-2 по 79 регионам РФ
- о ФЕР2017и5 - федеральная сметно-нормативная база ФЕР-2001 в редакции 2017года с изменениями 1-5 по 82 регионам РФ
- о ФЕР2020 - федеральная сметно-нормативная база ФЕР-2001 в редакции 2020года со всеми изменениями по 82 регионам РФ

Выбор данных осуществляется с учетом выбранного пользователем базового региона и расчетного периода

Код	Номер	Наименование	Ед.изм	Брутто	Класс груза	Код узла
1	101-3201	Асбест антофилитовый	кг	1,01	II	ns01010
2	101-1967	Асбест хризотилковый	кг	1,01	II	ns01010
3	101-1967-001	Асбест хризотилковый порошкообразный	т	1010	II	ns01010

## Выбор базового региона

Базовый регион – регион РФ для которого составляется сметная документация или акты выполненных работ и для которого выводятся данные о стоимости строительных ресурсов.

В любой момент пользователю, сделавшему выбор сметно-нормативной базы доступна возможность выбрать и изменить базовый регион для работы с данными. Действие выполняется в выпадающем блоке в левой верхней части экрана. Список всех регионов с доступными для просмотра данными можно уточнить в пункте меню «Справочник регионов»

D Каталог		
Открыть базу данных		
ГЕР 2014/12 ГЕР 2017/15 ГЕР 2020 Закрыть		
Архангельская область 202109		
г. Москва Алтайский край Амурская область (1 зона) Архангельская область Астраханская область Белгородская область Брянская область Владимирская область		
навление КТЦ_Машины КТЦ_Труд Каталог перевозок Справочник регионов Справочник фирм Региональные коэффициенты		
пункт оглавления		
М I. СТРОИТЕЛЬНЫЕ И ДОРОЖНЫЕ МАТЕРИАЛЫ, ИЗДЕЛИЯ И КОНСТРУКЦИИ		Код узла
		ns01
2	КНИГА 1.01 МАТЕРИАЛЫ И ИЗДЕЛИЯ ДЛЯ ОБЩЕСТРОИТЕЛЬНЫХ РАБОТ	ns0101
3	ЧАСТЬ: МАТЕРИАЛЫ, ИЗДЕЛИЯ И КОНСТРУКЦИИ ХРИЗОТИЛСОДЕРЖАЩИЕ	ns010101
4	ЧАСТЬ: ГСМ, СПЕЦИАЛЬНЫЕ ЖИДКОСТИ, ГАЗЫ ТЕХНИЧЕСКИЕ, ХИМИЧЕСКАЯ ПРОДУКЦИЯ И РЕАКТИВЫ	ns010102
5	РАЗДЕЛ: ГСМ, ГАЗЫ ТЕХНИЧЕСКИЕ, СПЕЦИАЛЬНЫЕ ЖИДКОСТИ, СМАЗКИ	ns01010205
6	РАЗДЕЛ: ХИМИЧЕСКИЕ МАТЕРИАЛЫ И РЕАКТИВЫ	ns01010230
7	РАЗДЕЛ: СТАНДАРТНЫЕ ОБРАЗЦЫ	ns01010231
8	РАЗДЕЛ: ИНДИКАТОРЫ	ns01010232
9	ЧАСТЬ: БИТУМЫ И БИТУМНАЯ ПРОДУКЦИЯ, ДЕГТИ	ns010103
10	ЧАСТЬ: МАСТИКИ И ГРУНТОВКИ	ns010104
11	ЧАСТЬ: ВЯЖУЩИЕ МАТЕРИАЛЫ: ЦЕМЕНТ, ИЗВЕШЬ И ДРУГИЕ	ns010105
12	ЧАСТЬ: МЕТАЛЛОПРОКАТ И МЕТАЛЛИЧЕСКИЕ ИЗДЕЛИЯ	ns010106
13	РАЗДЕЛ: СТАЛЬ ДВУТАВРОВАЯ	ns01010601
14	РАЗДЕЛ: СТАЛЬ ШВЕЛЛЕРНАЯ	ns01010602
15	РАЗДЕЛ: СТАЛЬ УГЛОВАЯ	ns01010603
16	РАЗДЕЛ: СТАЛЬ ПОЛОСОВАЯ	ns01010604
17	РАЗДЕЛ: СТАЛЬ КРУГЛАЯ И КВАДРАТНАЯ	ns01010605
18	РАЗДЕЛ: СТАЛЬ КРУГЛАЯ НЕРЖАВЕЮЩАЯ	ns01010606
19	РАЗДЕЛ: СТАЛЬ ШЕСТИГРАННАЯ	ns01010607
20	РАЗДЕЛ: СТАЛЬ ЛИСТОВАЯ ОЦИНКОВАННАЯ	ns01010608
21	РАЗДЕЛ: СТАЛЬ ЛИСТОВАЯ ВОЛНИСТАЯ И РИФЛЕНАЯ	ns01010609
22	РАЗДЕЛ: СТАЛЬ ЛИСТОВАЯ НЕРЖАВЕЮЩАЯ	ns01010610
23	РАЗДЕЛ: СТАЛЬ ЛИСТОВАЯ	ns01010611
24	РАЗДЕЛ: СТАЛЬ ЛИСТОВАЯ Г/К НИЗКОЛЕГИРОВАННАЯ, ГОСТ 19281-89	ns01010612
25	РАЗДЕЛ: СТАЛЬ ТОНКОЛИСТОВАЯ Г/К ОБЩЕГО НАЗНАЧЕНИЯ	ns01010613
26	РАЗДЕЛ: СТАЛЬ ТОЛСТОЛИСТОВАЯ	ns01010614
27	РАЗДЕЛ: ПОКОВКИ	ns01010615
28	РАЗДЕЛ: ПРОФИЛИ СТАЛЬНЫЕ	ns01010616
29	РАЗДЕЛ: ПРОФИЛИРОВАННЫЙ НАСТИЛ ЧЕРНЫЙ И ОЦИНКОВАННЫЙ	ns01010617
30	РАЗДЕЛ: ПРОФИЛИРОВАННЫЙ НАСТИЛ С ПОЛИМЕРНЫМ ПОКРЫТИЕМ	ns01010618
31	РАЗДЕЛ: ПРОСЕЧНО-ВЫТЯЖНОЙ ПРОКАТ ГОРЯЧЕКАТАНЫЙ В ЛИСТАХ МЕРНЫХ РАЗМЕРОВ	ns01010619
32	РАЗДЕЛ: ПРОКАТ ОЦИНКОВАННЫЙ ХОЛОДНОКАТАНЫЙ В ЛИСТАХ МЕРНЫХ РАЗМЕРОВ	ns01010620
33	РАЗДЕЛ: ШИРОКОПОЛОСНЫЙ (УНИВЕРСАЛЬНЫЙ) ГОРЯЧЕКАТАНЫЙ ПРОКАТ	ns01010621
34	РАЗДЕЛ: РИФЛЕННЫЙ ПРОКАТ ИЗ ГОРЯЧЕКАТАНЫХ ЛИСТОВ С ОБРЕЗНЫМИ КРОМКАМИ	ns01010622
35	РАЗДЕЛ: ПРОКАТ ГОРЯЧЕКАТАНЫЙ С ОБРЕЗНЫМИ КРОМКАМИ	ns01010623
3404		

## Выбор расчетного периода

Расчетный период – месяц на дату которого составляется сметная документация или акты выполненных работ.

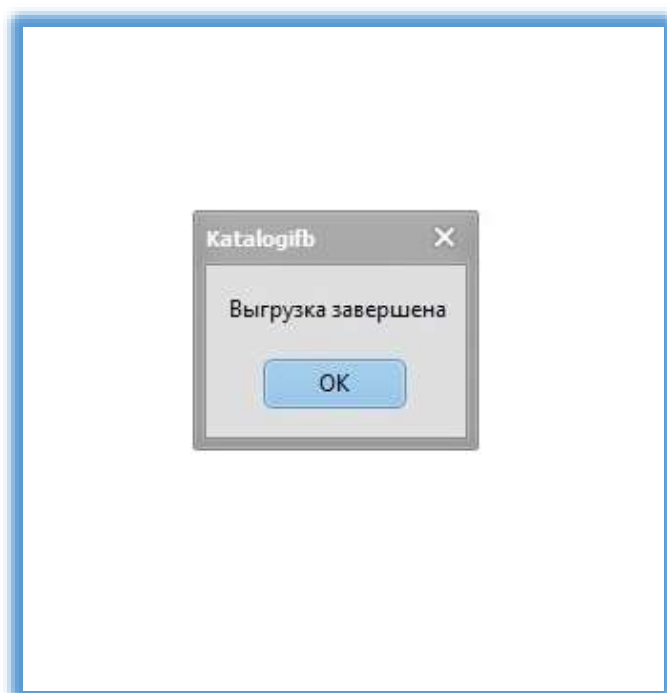
В любой момент пользователю, сделавшему выбор сметно-нормативной базы доступна возможность выбрать и изменить расчетный период для работы с каталогами базы. Действие выполняется в выпадающем блоке в левой верхней части экрана. Доступные для пользователя периоды – 2017-2021 годы.



## Сохранение документа в виде файла на локальном компьютере

Для сохранения документа в виде EXSEL файла на локальном компьютере необходимо нажать пункт меню «В эксель». Данные, которые отобразились на экране, можно выгрузить в электронную таблицу с помощью кнопки «В эксель».

После окончания выгрузки появится сообщение о завершении выгрузки.



## Просмотр документов базы данных

Пользователю базы данных доступны для просмотра в виде отчетов-каталогов текущих цен следующие типы документов:

- о Каталоги текущих цен на строительные материалы, изделия, конструкции и оборудование, содержащие сведения о базовых и текущих сметных ценам более чем 200000 строительных ресурсов, в том числе по всей номенклатуре ресурсов для выбранной для просмотра сметно-нормативной базы

- о Каталоги текущих цен на эксплуатацию строительных машин и механизмов, содержащие сведения о базовых и текущих сметных ценам по всей номенклатуре ресурсов для выбранной для просмотра сметно-нормативной базы

- о Каталоги текущих цен на перевозку строительных грузов автомобильным транспортом, содержащие сведения о базовых и текущих сметных ценам на перевозку всех типов строительных грузов по всей номенклатуре данных для выбранной для просмотра сметно-нормативной базы

- о Каталоги текущих цен на оплату труда рабочих строителей и инженерного персонала по всей номенклатуре строительных специальностей для выбранной для просмотра сметно-нормативной базы

Переход между документами-каталогами осуществляется путем нажатия пунктов меню с наименованием выбранного документа.

Логика представления данных базы данных соответствует логике сметных расчетов и приведена на следующей схеме:

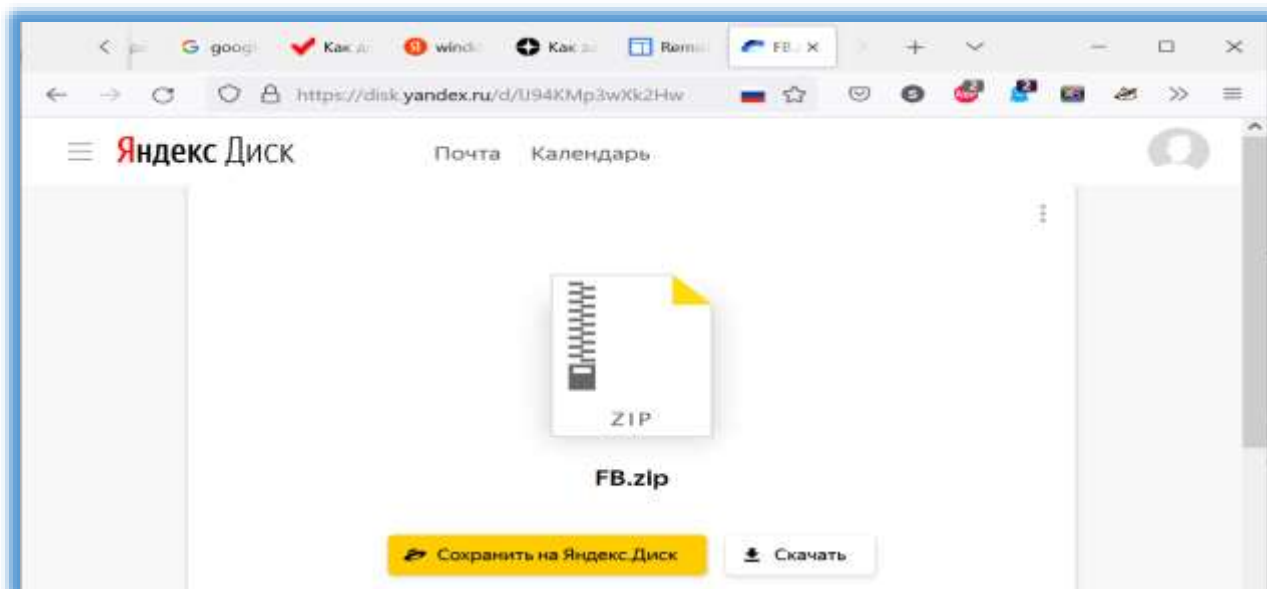


## Загрузка базы данных

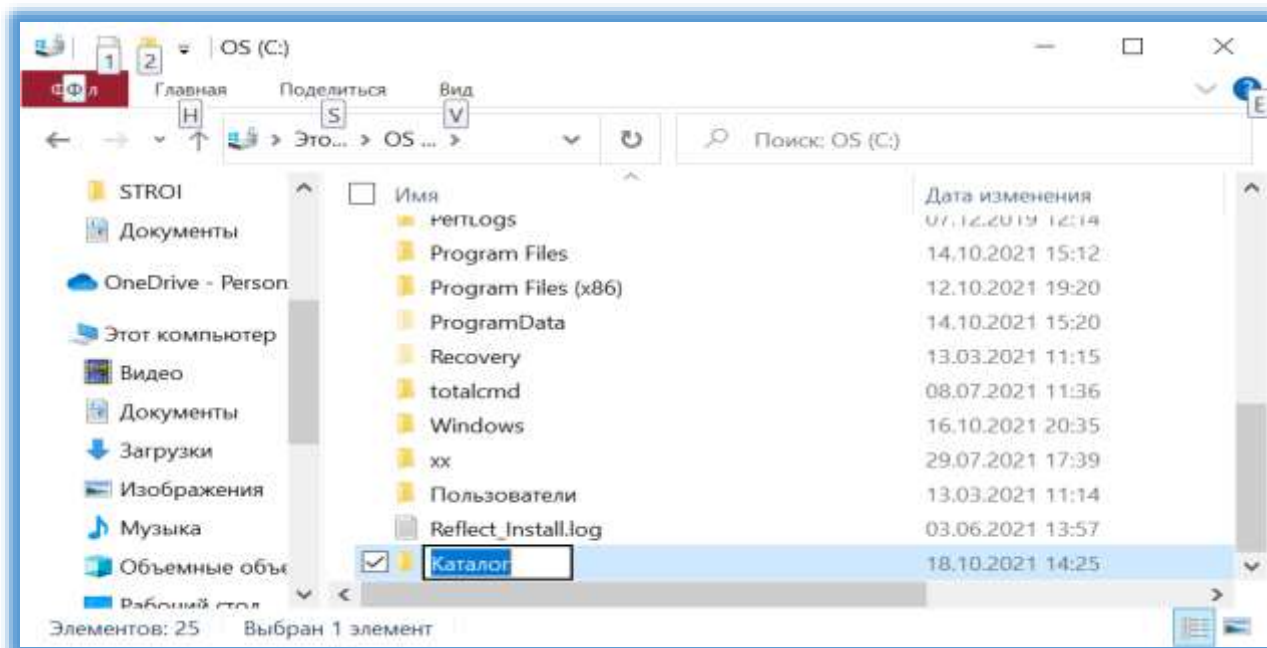
Для работы с базой данных необходимо

1. скачать базу с яндекс диска по адресу предоставленному администратором системы

<https://disk.yandex.ru/d/wvQGM2borDDbWg>



2. создать на своём компьютере папку с именем «Каталог».



2. Распаковать скачанный файл FB.zip в папку «Каталог».



4.. Запустить программу KatalogiFB двойным щелчком левой мыши.

5. Выбрать пункт меню: Открыть базу данных.

6. В окне Сервер базы данных внести IP 85.235.167.190, нажать ОК. Внизу должна появиться зелёная надпись База FB подключена.

7. На экране в верхнем левом углу появятся кнопки: ТЕР; ФЕР2014И2; Фер2017И5; ФЕР2020

### База данных загружена



### Работа с базой данных

1. Выбрать сметно-нормативную базу. Например: **ТЕР**

2. В левом окне выбрать регион.

3. В правом окне выбрать нужный период.

Появятся вкладки КТЦ Материалы; КТЦ Материалы оглавление; КТЦ Машины; КТЦ Труд; Каталог перевозка; Справочник регионов; Справочник фирм; Региональные коэффициенты; Каталог.

## Каталоги текущих цен, входящие в базу данных

### КТЦ МАТЕРИАЛЫ

Просмотр данных справочника с данными о стоимости на строительные ресурсы – материалы, изделия, конструкции и оборудование с учетом выбранного региона и расчетного периода, осуществляется в разделе «КТЦ Материалы».

При переходе в раздел на экране открывается отчет с базовыми возможностями сортировки, фильтрации, поиска и выгрузки структуры в Excel:

Код	Наименование	Единица	Количество	Цена	Сумма
1	181-0001 Асбест асбестоцементный	м²	1,01	49,27	49,78
2	181-0002 Асбест асбестоцементный	м²	1,01	27,32	27,59
3	181-0003 Асбест асбестоцементный	м²	1,01	27,32	27,59
4	181-0004 Асбест асбестоцементный	м²	1,01	27,32	27,59
5	181-0005 Асбест асбестоцементный	м²	1,01	27,32	27,59
6	181-0006 Асбест асбестоцементный	м²	1,01	27,32	27,59
7	181-0007 Асбест асбестоцементный	м²	1,01	27,32	27,59
8	181-0008 Асбест асбестоцементный	м²	1,01	27,32	27,59
9	181-0009 Асбест асбестоцементный	м²	1,01	27,32	27,59
10	181-0010 Асбест асбестоцементный	м²	1,01	27,32	27,59
11	181-0011 Асбест асбестоцементный	м²	1,01	27,32	27,59
12	181-0012 Асбест асбестоцементный	м²	1,01	27,32	27,59
13	181-0013 Асбест асбестоцементный	м²	1,01	27,32	27,59
14	181-0014 Асбест асбестоцементный	м²	1,01	27,32	27,59
15	181-0015 Асбест асбестоцементный	м²	1,01	27,32	27,59
16	181-0016 Асбест асбестоцементный	м²	1,01	27,32	27,59
17	181-0017 Асбест асбестоцементный	м²	1,01	27,32	27,59
18	181-0018 Асбест асбестоцементный	м²	1,01	27,32	27,59
19	181-0019 Асбест асбестоцементный	м²	1,01	27,32	27,59
20	181-0020 Асбест асбестоцементный	м²	1,01	27,32	27,59
21	181-0021 Асбест асбестоцементный	м²	1,01	27,32	27,59
22	181-0022 Асбест асбестоцементный	м²	1,01	27,32	27,59
23	181-0023 Асбест асбестоцементный	м²	1,01	27,32	27,59
24	181-0024 Асбест асбестоцементный	м²	1,01	27,32	27,59
25	181-0025 Асбест асбестоцементный	м²	1,01	27,32	27,59
26	181-0026 Асбест асбестоцементный	м²	1,01	27,32	27,59
27	181-0027 Асбест асбестоцементный	м²	1,01	27,32	27,59
28	181-0028 Асбест асбестоцементный	м²	1,01	27,32	27,59
29	181-0029 Асбест асбестоцементный	м²	1,01	27,32	27,59
30	181-0030 Асбест асбестоцементный	м²	1,01	27,32	27,59
31	181-0031 Асбест асбестоцементный	м²	1,01	27,32	27,59
32	181-0032 Асбест асбестоцементный	м²	1,01	27,32	27,59
33	181-0033 Асбест асбестоцементный	м²	1,01	27,32	27,59
34	181-0034 Асбест асбестоцементный	м²	1,01	27,32	27,59
35	181-0035 Асбест асбестоцементный	м²	1,01	27,32	27,59
36	181-0036 Асбест асбестоцементный	м²	1,01	27,32	27,59
37	181-0037 Асбест асбестоцементный	м²	1,01	27,32	27,59
38	181-0038 Асбест асбестоцементный	м²	1,01	27,32	27,59
39	181-0039 Асбест асбестоцементный	м²	1,01	27,32	27,59
40	181-0040 Асбест асбестоцементный	м²	1,01	27,32	27,59
41	181-0041 Асбест асбестоцементный	м²	1,01	27,32	27,59
42	181-0042 Асбест асбестоцементный	м²	1,01	27,32	27,59
43	181-0043 Асбест асбестоцементный	м²	1,01	27,32	27,59
44	181-0044 Асбест асбестоцементный	м²	1,01	27,32	27,59
45	181-0045 Асбест асбестоцементный	м²	1,01	27,32	27,59
46	181-0046 Асбест асбестоцементный	м²	1,01	27,32	27,59
47	181-0047 Асбест асбестоцементный	м²	1,01	27,32	27,59
48	181-0048 Асбест асбестоцементный	м²	1,01	27,32	27,59
49	181-0049 Асбест асбестоцементный	м²	1,01	27,32	27,59
50	181-0050 Асбест асбестоцементный	м²	1,01	27,32	27,59
51	181-0051 Асбест асбестоцементный	м²	1,01	27,32	27,59
52	181-0052 Асбест асбестоцементный	м²	1,01	27,32	27,59
53	181-0053 Асбест асбестоцементный	м²	1,01	27,32	27,59
54	181-0054 Асбест асбестоцементный	м²	1,01	27,32	27,59
55	181-0055 Асбест асбестоцементный	м²	1,01	27,32	27,59
56	181-0056 Асбест асбестоцементный	м²	1,01	27,32	27,59
57	181-0057 Асбест асбестоцементный	м²	1,01	27,32	27,59
58	181-0058 Асбест асбестоцементный	м²	1,01	27,32	27,59
59	181-0059 Асбест асбестоцементный	м²	1,01	27,32	27,59
60	181-0060 Асбест асбестоцементный	м²	1,01	27,32	27,59
61	181-0061 Асбест асбестоцементный	м²	1,01	27,32	27,59
62	181-0062 Асбест асбестоцементный	м²	1,01	27,32	27,59
63	181-0063 Асбест асбестоцементный	м²	1,01	27,32	27,59
64	181-0064 Асбест асбестоцементный	м²	1,01	27,32	27,59
65	181-0065 Асбест асбестоцементный	м²	1,01	27,32	27,59
66	181-0066 Асбест асбестоцементный	м²	1,01	27,32	27,59
67	181-0067 Асбест асбестоцементный	м²	1,01	27,32	27,59
68	181-0068 Асбест асбестоцементный	м²	1,01	27,32	27,59
69	181-0069 Асбест асбестоцементный	м²	1,01	27,32	27,59
70	181-0070 Асбест асбестоцементный	м²	1,01	27,32	27,59
71	181-0071 Асбест асбестоцементный	м²	1,01	27,32	27,59
72	181-0072 Асбест асбестоцементный	м²	1,01	27,32	27,59
73	181-0073 Асбест асбестоцементный	м²	1,01	27,32	27,59
74	181-0074 Асбест асбестоцементный	м²	1,01	27,32	27,59
75	181-0075 Асбест асбестоцементный	м²	1,01	27,32	27,59
76	181-0076 Асбест асбестоцементный	м²	1,01	27,32	27,59
77	181-0077 Асбест асбестоцементный	м²	1,01	27,32	27,59
78	181-0078 Асбест асбестоцементный	м²	1,01	27,32	27,59
79	181-0079 Асбест асбестоцементный	м²	1,01	27,32	27,59
80	181-0080 Асбест асбестоцементный	м²	1,01	27,32	27,59
81	181-0081 Асбест асбестоцементный	м²	1,01	27,32	27,59
82	181-0082 Асбест асбестоцементный	м²	1,01	27,32	27,59
83	181-0083 Асбест асбестоцементный	м²	1,01	27,32	27,59
84	181-0084 Асбест асбестоцементный	м²	1,01	27,32	27,59
85	181-0085 Асбест асбестоцементный	м²	1,01	27,32	27,59
86	181-0086 Асбест асбестоцементный	м²	1,01	27,32	27,59
87	181-0087 Асбест асбестоцементный	м²	1,01	27,32	27,59
88	181-0088 Асбест асбестоцементный	м²	1,01	27,32	27,59
89	181-0089 Асбест асбестоцементный	м²	1,01	27,32	27,59
90	181-0090 Асбест асбестоцементный	м²	1,01	27,32	27,59
91	181-0091 Асбест асбестоцементный	м²	1,01	27,32	27,59
92	181-0092 Асбест асбестоцементный	м²	1,01	27,32	27,59
93	181-0093 Асбест асбестоцементный	м²	1,01	27,32	27,59
94	181-0094 Асбест асбестоцементный	м²	1,01	27,32	27,59
95	181-0095 Асбест асбестоцементный	м²	1,01	27,32	27,59
96	181-0096 Асбест асбестоцементный	м²	1,01	27,32	27,59
97	181-0097 Асбест асбестоцементный	м²	1,01	27,32	27,59
98	181-0098 Асбест асбестоцементный	м²	1,01	27,32	27,59
99	181-0099 Асбест асбестоцементный	м²	1,01	27,32	27,59
100	181-0100 Асбест асбестоцементный	м²	1,01	27,32	27,59

Данные будут готовы в файле электронной таблицы Excel. Файл сохраняется в папке «Каталог».

Название файла будет соответствовать выбору, например: ТЕР\_КТЦ\_Материалы\_Архангельская область202109

ВЫМ ВОЛОКНОМ,	M2	1,34	II	ns010101
ВЫМ ВОЛОКНОМ,	M2	1,58	II	ns010101
ВЫМ ВОЛОКНОМ,	M2		II	ns010101
ВЫМ ВОЛОКНОМ,	M2		II	ns010101
ВЫМ ВОЛОКНОМ,	M2		II	ns010101
ВЫМ ВОЛОКНОМ,	M2		II	ns010101

Katalogifb

Выгрузка завершена

OK

## КТЦ МАШИНЫ

Просмотр данных справочника с данными о стоимости эксплуатации строительных машин и механизмов с учетом выбранного региона и расчетного периода, а также о заработной плате машинистов строительных машин осуществляется в разделе «КТЦ МАШИНЫ». При переходе в раздел на экране открывается отчет с базовыми возможностями сортировки, фильтрации, поиска и выгрузки в Excel

The screenshot shows a software window titled 'КТЦ МАШИНЫ' with a menu bar and a toolbar. Below the toolbar is a list of tabs: 'КТЦ\_Материалы', 'КТЦ\_Материалы\_расширение', 'КТЦ\_Машин', 'КТЦ\_Трубы', 'Каталог\_переходов', 'Справочник\_регионы', 'Справочник\_фирмы', 'Расчетный\_коэффициент', and 'Каталог'. The 'КТЦ\_Машин' tab is selected. The main area displays a table with columns: 'Код', 'Обозначение', 'Наименование', 'Единица', 'ЗНАЧ', and 'ЗНАЧ'. The table lists various types of tractors and their associated costs.

Код	Обозначение	Наименование	Единица	ЗНАЧ	ЗНАЧ
1	100001	Тракторы передвижные 2 т	маш.-ч	1 111,11	44,7
2	100002	Прицепы тракторные 2 т	маш.-ч	24,26	0,97
3	100003	Прицепы тракторные 6,5 т	маш.-ч	61,67	0,97
4	100004	Детские тракторы 2,5 кВт	маш.-ч	90,47	0,97
5	100005	Детские тракторы 5 кВт	маш.-ч	114,38	0,97
6	100006	Тракторы на гусеничном ходу при работе на неподвижном строительно-монтажном оборудовании 30 кВт (100 л.с.)	маш.-ч	1 309,30	475,52
7	100007	Тракторы на гусеничном ходу при работе на неподвижном строительно-монтажном оборудовании 70 кВт (200 л.с.)	маш.-ч	1 491,30	508,16
8	100008	Тракторы на гусеничном ходу при работе на неподвижном строительно-монтажном оборудовании 90 кВт (230 л.с.)	маш.-ч	1 734,97	508,16
9	100009	Тракторы на гусеничном ходу при работе на неподвижном строительно-монтажном оборудовании 111 кВт (155 л.с.)	маш.-ч	2 060,82	508,16
10	100010	Тракторы на гусеничном ходу при работе на неподвижном строительно-монтажном оборудовании 132 кВт (180 л.с.)	маш.-ч	2 370,54	508,16
11	100011	Тракторы на гусеничном ходу при работе на неподвижном строительно-монтажном оборудовании 228 кВт (310 л.с.)	маш.-ч	3 246,40	542,46
12	100012	Тракторы на гусеничном ходу при работе на другом виде строительно-монтажного оборудования 30 кВт (100 л.с.)	маш.-ч	1 309,30	475,52
13	100013	Тракторы на гусеничном ходу при работе на другом виде строительно-монтажного оборудования 70 кВт (200 л.с.)	маш.-ч	1 491,30	508,16
14	100014	Тракторы на гусеничном ходу при работе на другом виде строительно-монтажного оборудования 90 кВт (230 л.с.)	маш.-ч	1 734,97	508,16
15	100015	Тракторы на гусеничном ходу при работе на другом виде строительно-монтажного оборудования 111 кВт (155 л.с.)	маш.-ч	2 060,82	508,16
16	100016	Тракторы на гусеничном ходу при работе на другом виде строительно-монтажного оборудования 132 кВт (180 л.с.)	маш.-ч	2 370,54	508,16
17	100017	Тракторы на гусеничном ходу при работе на другом виде строительно-монтажного оборудования 228 кВт (310 л.с.)	маш.-ч	3 246,40	542,46
18	100018	Тракторы на пневмоколесном ходу при работе на неподвижном строительно-монтажном оборудовании 30 кВт (100 л.с.)	маш.-ч	1 309,30	475,52
19	100019	Тракторы на пневмоколесном ходу при работе на неподвижном строительно-монтажном оборудовании 70 кВт (200 л.с.)	маш.-ч	1 491,30	508,16
20	100020	Тракторы на пневмоколесном ходу при работе на неподвижном строительно-монтажном оборудовании 90 кВт (230 л.с.)	маш.-ч	1 734,97	508,16
21	100021	Тракторы на пневмоколесном ходу при работе на неподвижном строительно-монтажном оборудовании 111 кВт (155 л.с.)	маш.-ч	2 060,82	508,16
22	100022	Тракторы на пневмоколесном ходу при работе на неподвижном строительно-монтажном оборудовании 132 кВт (180 л.с.)	маш.-ч	2 370,54	508,16
23	100023	Тракторы на пневмоколесном ходу при работе на неподвижном строительно-монтажном оборудовании 228 кВт (310 л.с.)	маш.-ч	3 246,40	542,46

The screenshot shows an Excel spreadsheet with a list of construction equipment. A 'Custom Filter' dialog box is open, allowing the user to filter the data. The dialog box has a title bar 'Custom Filter' and a close button 'X'. It contains a section 'Show rows where:' with a dropdown menu set to '3PM'. Below this, there is a condition 'is blank' with a dropdown arrow and a text box containing '354'. There are two radio buttons, 'AND' (selected) and 'OR'. Below these, there is another dropdown menu and a text box. At the bottom of the dialog box are 'OK' and 'Cancel' buttons.

сители передвижные: 65 л	маш.-ч	
сители передвижные: 250 л	маш.-ч	
сители стационарные		
сители стационарные		
ные самоходные		
ные самоходные		
тановка с 4-мя б		
для хранения б		
масляного тепло		
обильный для ре		
ции и блокировк		
подмыва грунта,		
полнительно-опрессовочные: до 70 м3/ч	маш.-ч	1
прессовочные с подачей при наполнении 25 м3/ч	маш.-ч	1
огибочные для труб диаметром: 200-500 мм	маш.-ч	
огибочные для труб диаметром: до 1000 мм	маш.-ч	1
ы передвижные с двигателем внутреннего сгорания, до 9800 кПа (100 атм) производительностью 70	маш.-ч	5

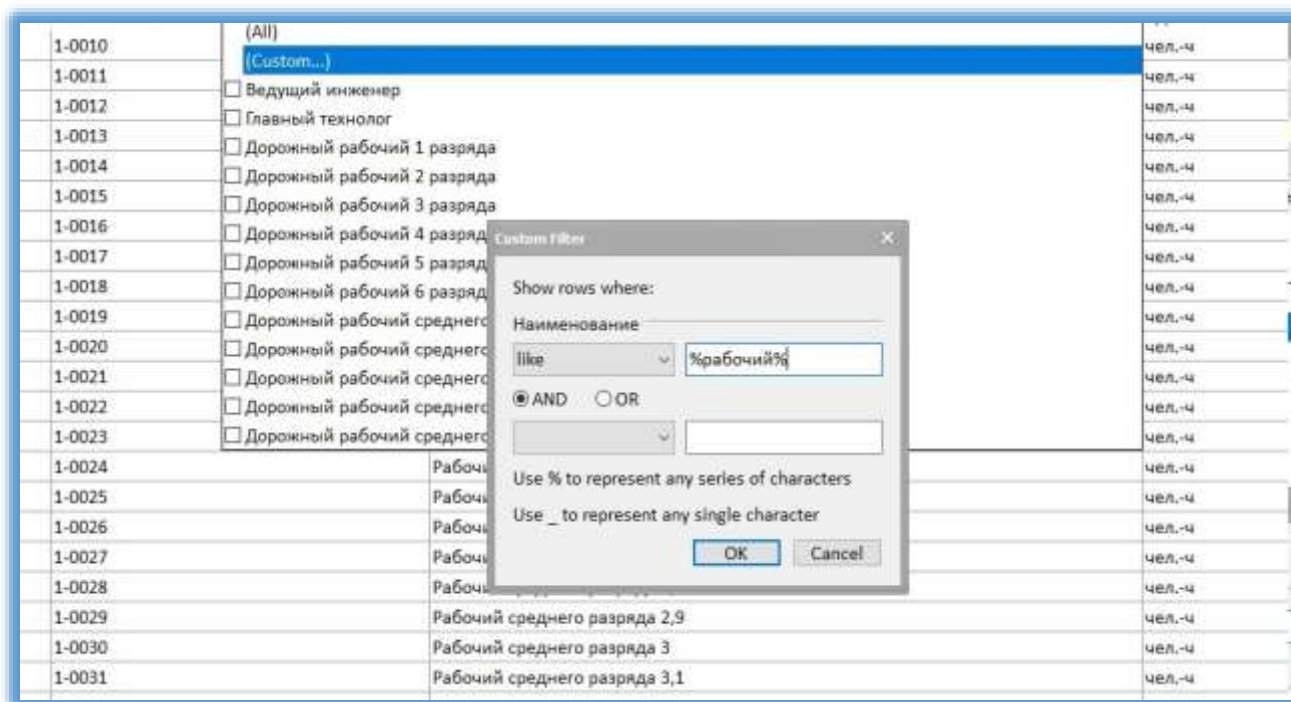
Данные будут готовы в файле электронной таблицы Excel и сохранятся в папке «Каталог» Название сохраняемого файла будет соответствовать сделанному выбору, например: ТЕР\_КТЦ\_Машины\_Архангельская область202109

## КТЦ ТРУД

Просмотр данных справочника с данными о заработной плате строительных рабочих всех специальностей (монтажников, наладчиков и других) а также инженерного персонала с учетом выбранного региона и расчетного периода осуществляется в разделе «КТЦ ТРУД». При переходе в раздел на экране открывается отчет с базовыми возможностями сортировки, фильтрации, поиска и выгрузки в Excel:

Код	Обозначение	Наименование	Ед.изм	0301
1	1-0010	Рабочий среднего разряда 1	руб./ч	262,68
2	1-0011	Рабочий среднего разряда 1.1	руб./ч	267,15
3	1-0012	Рабочий среднего разряда 1.2	руб./ч	266,14
4	1-0013	Рабочий среднего разряда 1.3	руб./ч	271,65
5	1-0014	Рабочий среднего разряда 1.4	руб./ч	275,60
6	1-0015	Рабочий среднего разряда 1.5	руб./ч	276,11
7	1-0016	Рабочий среднего разряда 1.6	руб./ч	276,06
8	1-0017	Рабочий среднего разряда 1.7	руб./ч	280,57
9	1-0018	Рабочий среднего разряда 1.8	руб./ч	282,80
10	1-0019	Рабочий среднего разряда 1.9	руб./ч	285,04
11	1-0020	Рабочий среднего разряда 2	руб./ч	287,27
12	1-0021	Рабочий среднего разряда 2.1	руб./ч	289,78
13	1-0022	Рабочий среднего разряда 2.2	руб./ч	292,57
14	1-0023	Рабочий среднего разряда 2.3	руб./ч	295,08
15	1-0024	Рабочий среднего разряда 2.4	руб./ч	297,87
16	1-0025	Рабочий среднего разряда 2.5	руб./ч	300,65
17	1-0026	Рабочий среднего разряда 2.6	руб./ч	303,44
18	1-0027	Рабочий среднего разряда 2.7	руб./ч	305,95
19	1-0028	Рабочий среднего разряда 2.8	руб./ч	308,74
20	1-0029	Рабочий среднего разряда 2.9	руб./ч	311,25
21	1-0030	Рабочий среднего разряда 3	руб./ч	314,04
22	1-0031	Рабочий среднего разряда 3.1	руб./ч	317,55
23	1-0032	Рабочий среднего разряда 3.2	руб./ч	321,85
24	1-0033	Рабочий среднего разряда 3.3	руб./ч	326,03
25	1-0034	Рабочий среднего разряда 3.4	руб./ч	329,94
26	1-0035	Рабочий среднего разряда 3.5	руб./ч	334,12
27	1-0036	Рабочий среднего разряда 3.6	руб./ч	338,03
28	1-0037	Рабочий среднего разряда 3.7	руб./ч	341,59
29	1-0038	Рабочий среднего разряда 3.8	руб./ч	346,11
30	1-0039	Рабочий среднего разряда 3.9	руб./ч	350,39
31	1-0040	Рабочий среднего разряда 4	руб./ч	354,26
32	1-0041	Рабочий среднего разряда 4.1	руб./ч	359,58





Выгружаемые пользователем данные будут готовы в файле электронной таблицы Excel и сохранятся в папке «Каталог». Название файла будет соответствовать выбору, например: ТЕР\_КТЦ\_Труд\_Архангельская область202109

## КАТАЛОГ ПЕРЕВОЗКА

Просмотр данных справочника с учетом выбранного региона и расчетного периода осуществляется в разделе «Каталог перевозка».

При переходе в раздел на экране открывается отчет с базовыми возможностями сортировки, фильтрации, поиска и выгрузки в Excel:



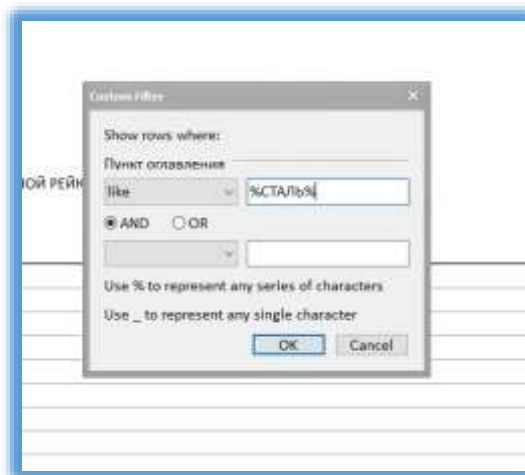
## Вспомогательные справочники базы данных

### КТЦ\_МАТЕРИАЛЫ оглавление

Просмотр данных справочника с данными о структуре каталога на строительные материалы, изделия и конструкции, а также оборудование с учетом выбранной сметно-нормативной базы, выбранного региона и расчетного периода, осуществляется в разделе «КТЦ Материалы оглавление».

При переходе в раздел на экране открывается отчет с базовыми возможностями сортировки, фильтрации, поиска и выгрузки структуры в Excel:

Код	Пункт оглавления
1	ЧАСТЬ I. СТРОИТЕЛЬНЫЕ И ДОРОЖНЫЕ МАТЕРИАЛЫ, ИЗДЕЛИЯ И КОНСТРУКЦИИ
2	РАЗДЕЛ 1.01 МАТЕРИАЛЫ И ИЗДЕЛИЯ ДЛЯ ОБЩЕСТРОИТЕЛЬНЫХ РАБОТ
3	ПОДРАЗДЕЛ: МАТЕРИАЛЫ И ИЗДЕЛИЯ АСБЕСТОСОДЕРЖАЩИЕ
4	ПОДРАЗДЕЛ: ГСМ, СПЕЦИАЛЬНЫЕ ЖИДКОСТИ, ГАЗЫ ТЕХНИЧЕСКИЕ, ХИМИЧЕСКАЯ ПРОДУКЦИЯ И РЕАКТИВЫ
5	ГРУППА: ГСМ, ГАЗЫ ТЕХНИЧЕСКИЕ, СПЕЦИАЛЬНЫЕ ЖИДКОСТИ, СМАЗКИ
6	ГРУППА: ХИМИЧЕСКИЕ МАТЕРИАЛЫ И РЕАКТИВЫ
7	ГРУППА: СТАНДАРТНЫЕ ОБРАЗЦЫ
8	ГРУППА: ИНДИКАТОРЫ
9	ПОДРАЗДЕЛ: БИТУМЫ И БИТУМНАЯ ПРОДУКЦИЯ
10	ПОДРАЗДЕЛ: МАСТИКИ И ГРУНТОВКИ
11	ПОДРАЗДЕЛ: ВЯЖУЩИЕ МАТЕРИАЛЫ: ЦЕМЕНТ, ИЗВЕШЬ И ДРУГИЕ
12	ПОДРАЗДЕЛ: МЕТАЛЛОПРОКАТ И МЕТАЛЛИЧЕСКИЕ ИЗДЕЛИЯ
13	ГРУППА: СТАЛЬ ДВУТАВРОВАЯ
14	ГРУППА: СТАЛЬ ШВЕЛЛЕРНАЯ
15	ГРУППА: СТАЛЬ УГЛОВАЯ
16	ГРУППА: СТАЛЬ ПОЛОСОВАЯ
17	ГРУППА: СТАЛЬ КРУГЛАЯ И КВАДРАТНАЯ
18	ГРУППА: СТАЛЬ КРУГЛАЯ НЕРЖАВЕЮЩАЯ
19	ГРУППА: СТАЛЬ ШЕСТИГРАННАЯ
20	ГРУППА: СТАЛЬ ЛИСТОВАЯ ОЦИНКОВАННАЯ
21	ГРУППА: СТАЛЬ ЛИСТОВАЯ ВОЛНИСТАЯ И РИФЛЕНАЯ

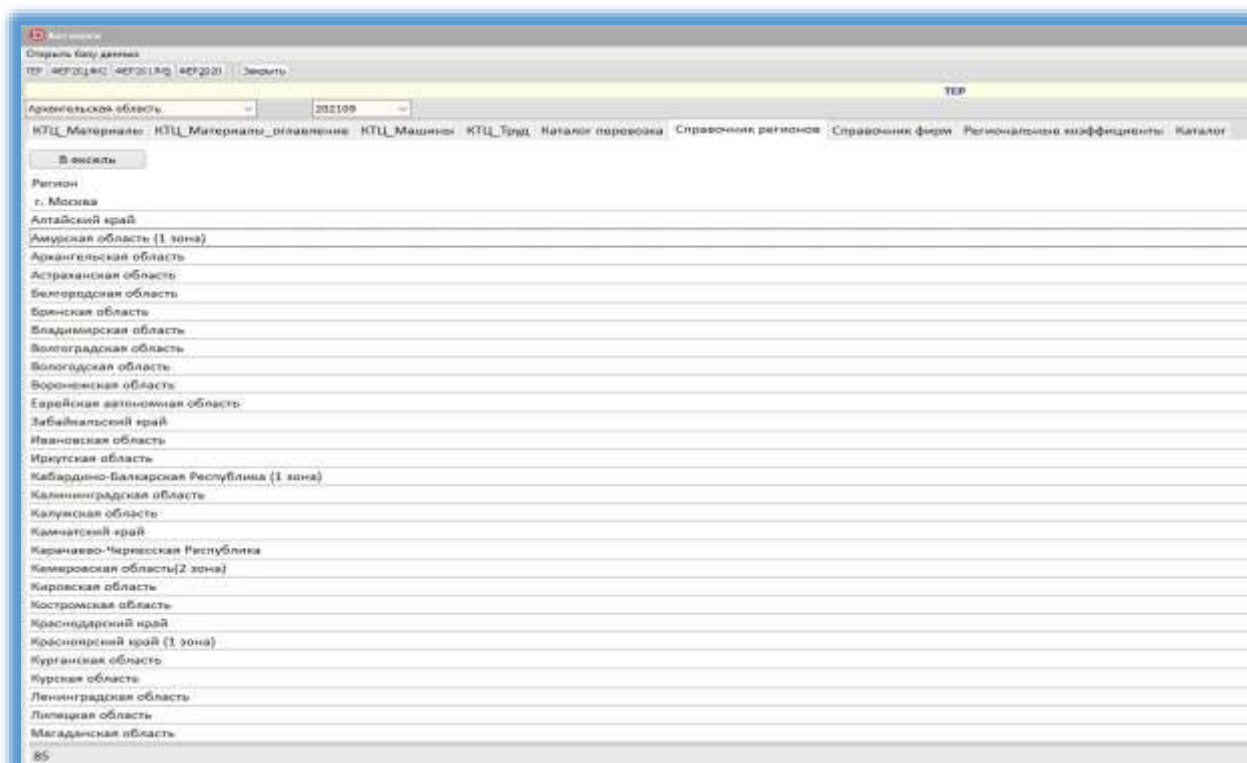


Данные об актуальной структуре каталога можно выгрузить в электронную таблицу Excel и сохранить в папке «Каталог» Название сохраняемого файла будет соответствовать сделанному выбору, например: ТЕР\_КТЦ\_Материалы\_оглавление\_Архангельская область202109

## СПРАВОЧНИК РЕГИОНОВ

Просмотр данных справочника осуществляется в разделе «Справочник регионов».

При переходе в раздел на экране открывается отчет с базовыми возможностями сортировки, фильтрации, поиска и выгрузки в Excel:

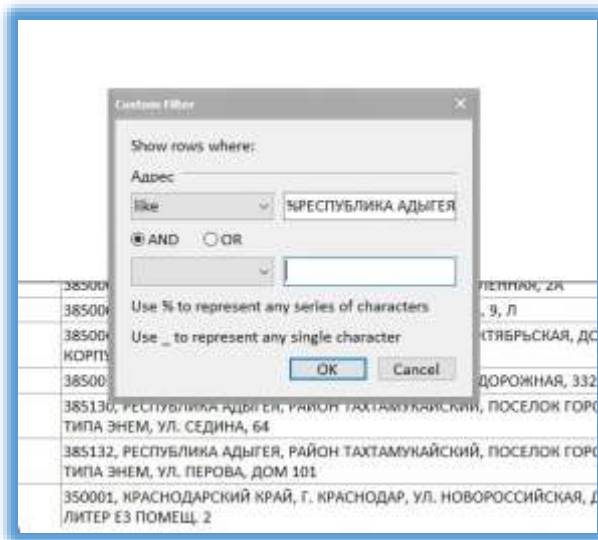


Данные базы данных сформированы для 65 регионов РФ для Базы ТЕР, для 79 регионов для СНБ ФЕР2014, для 81 региона для СНБ ФЕР2017 и 82 регионов для ФСНБ ФЕР2020. В справочнике регионов пользователям доступен актуальный справочник регионов по которым производится расчеты.

## СПРАВОЧНИК ФИРМ

Просмотр данных справочника фирм-поставщиков строительных ресурсов осуществляется в разделе «Справочник фирм».

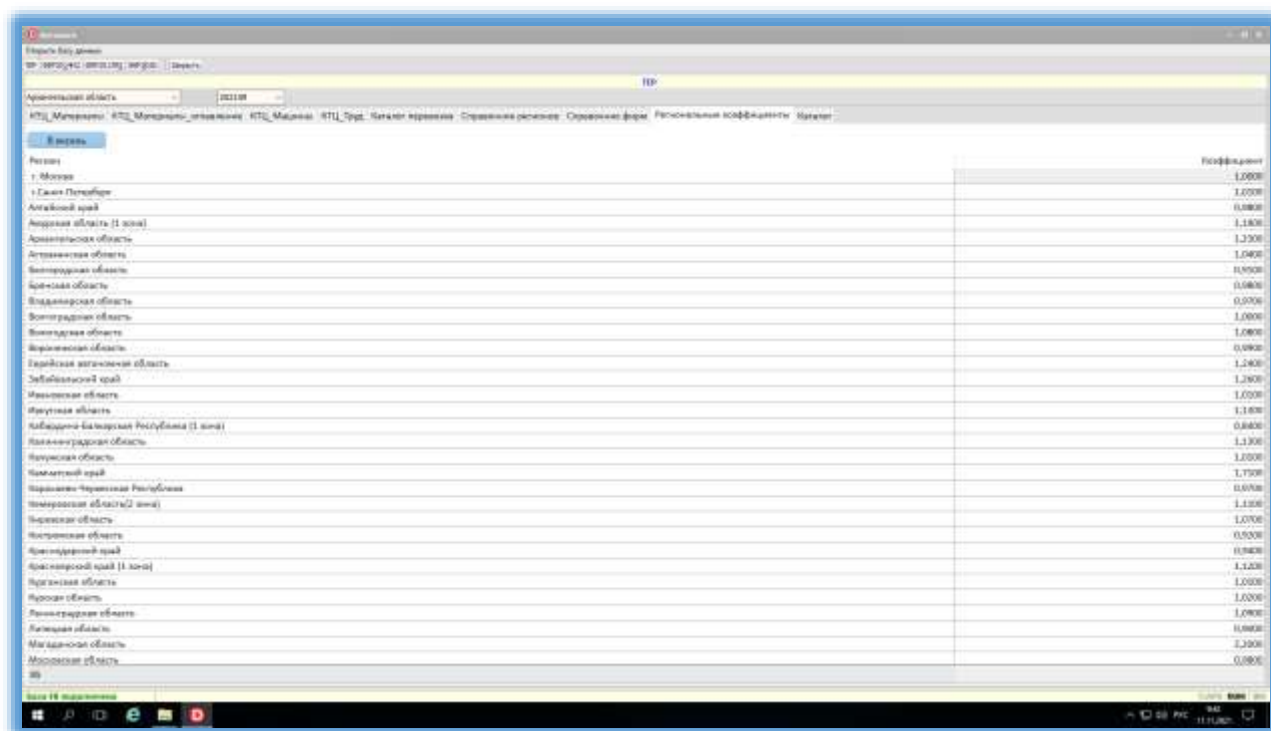
При переходе в раздел на экране открывается отчет с базовыми возможностями сортировки, фильтрации, поиска и выгрузки в Excel:



№№	Наименование	Адрес	Ссылка
0000000000	АО "ДОСТОВЕРНОСТЬ ДОРОЖНО-РЕМОНТНО-СТРОИТЕЛЬНЫЙ УЧАСТОК"	ИЗДАЮ, РЕСПУБЛИКА АДЫГА, РАЙОН ДОБЕЛЕНСКИЙ, АУЛ МАМАТ, ДЛ. СОВЕТСКИЙ, 87	
0000000000	ООО "ДОКСТРАЙБРИД"	ИЗДАЮ, РЕСПУБЛИКА АДЫГА, РАЙОН ИЩОКОВСКИЙ, СЕЛО КРАСНОМАНДИНСКОЕ, ДЛ. ПЕРВОМАЙСКИЙ, 120	
0000000000	АО "УНИВЕРСАЛЬНЫЙ КОМБИНАТ СТРОИТЕЛЬНЫХ МАТЕРИАЛОВ"	ИЗДАЮ, РЕСПУБЛИКА АДЫГА, РАЙОН СОБЕНАКОВСКИЙ, АУЛ КОУТМБЕЛ, 1 КМ ВОСТОЧНОГО К. КОУТМБЕЛ	
0000000000	ООО "ПАДЕР"	ИЗДАЮ, РЕСПУБЛИКА АДЫГА, РАЙОН МАЙКОПСКИЙ, ПОСЕЛОК ТИЛЬСКИЙ, ДЛ. ЗНАМЕНА, 68	
0000000000	ООО ФИРМА "МАЙКОПСКОЕ ДОРОЖНО-РЕМОНТНО-СТРОИТЕЛЬНОЕ УПРАВЛЕНИЕ"	ИЗДАЮ, РЕСПУБЛИКА АДЫГА, РАЙОН МАЙКОПСКИЙ, ПОСЕЛОК СОВЕЗОВЫЙ, УЛ. СОВЕТСКИЙ, ДВМ 40	<a href="https://maykopskiy-dro.ru/">https://maykopskiy-dro.ru/</a>
0000000000	ООО ФИРМА "УВАЛОВАЯ ИС"	ИЗДАЮ, РЕСПУБЛИКА АДЫГА, РАЙОН МАЙКОПСКИЙ, ПОСЕЛОК ТИЛЬСКИЙ, ДЛ. ЦОСОВЫЙ, 20	
0000000000	ООО "ЦЕНТРАЛЬНАЯ СТРОИТЕЛЬНАЯ КОМПАНИЯ"	ИЗДАЮ, РЕСПУБЛИКА АДЫГА, РАЙОН МАЙКОПСКИЙ, ПОСЕЛОК ТИЛЬСКИЙ, ДЛ. ЗНАМЕНА, 68	
0000000000	ЗАО "КАРАУЛОВА ВАЛЕРИЯ "МАЙКОПСКАЯ"	ИЗДАЮ, РЕСПУБЛИКА АДЫГА, Т. МАЙКОП, ДЛ. ПРОМЫШЛЕННАЯ, 9	
0000000000	ООО "ТАКОЕ ДОБ"	ИЗДАЮ, РЕСПУБЛИКА АДЫГА, Т. МАЙКОП, ДЛ. ПРОМЫШЛЕННАЯ, 24	<a href="https://takoe11.ru/">https://takoe11.ru/</a>
0000000000	ООО ЗАО "МАЙКОПСКИЙ"	ИЗДАЮ, РЕСПУБЛИКА АДЫГА, Т. МАЙКОП, ДЛ. КИРОВА, 6 Д	<a href="https://www.vkrmk.ru/">https://www.vkrmk.ru/</a>
0000000000	ООО "КОМБИНАТ АЖИТ"	ИЗДАЮ, РЕСПУБЛИКА АДЫГА, Т. МАЙКОП, ДЛ. ИЩОКОВСКИЙ, ДВМ 40 КОУТМБЕЛ, 6 ОВЕС 1	
0000000000	АО "ДОРОЖНО-СТРОИТЕЛЬНОЕ УПРАВЛЕНИЕ № 8"	ИЗДАЮ, РЕСПУБЛИКА АДЫГА, Т. МАЙКОП, ДЛ. ЖЕЛЕЗНОДОРОЖНАЯ, 102	<a href="https://dso-8.ru/">https://dso-8.ru/</a>
0000000000	ЗАО "ТЕХНОСТРОИТЕЛЬ"	ИЗДАЮ, РЕСПУБЛИКА АДЫГА, РАЙОН ПАТМУКОВСКИЙ, ПОСЕЛОК ГОРОДСКОГО ТИПА ЗИМА, УЛ. СЕДЕНА, 64	<a href="http://technostroy.ru/">http://technostroy.ru/</a>
0000000000	АО "КОМБИНАТ СТРОИТЕЛЬНЫХ МАТЕРИАЛОВ "ИЗДАЮ"	ИЗДАЮ, РЕСПУБЛИКА АДЫГА, РАЙОН ПАТМУКОВСКИЙ, ПОСЕЛОК ГОРОДСКОГО ТИПА ЗИМА, УЛ. ПЕРОВА, ДВМ 101	<a href="http://krmk-izdau.ru/">http://krmk-izdau.ru/</a>
0000000000	ООО "НАПОС"	ИЗДАЮ, ИРКУШСКИЙ КРАЙ, Т. КРАСНОДАР, ДЛ. КОЗЛОВСКОГО, ДЛ. 2А, УЛ/ПР. ЕЗ. ПОМЕТЦ, 2	<a href="http://www.napos360.ru/">http://www.napos360.ru/</a>
0000000000	ООО "СЕРГЕЙ ПОПОВ СЕРВИС РАММТЕД"	ИЗДАЮ, РЕСПУБЛИКА АДЫГА, РАЙОН ПАТМУКОВСКИЙ, ПОСЕЛОК ГОРОДСКОГО ТИПА ЗИМА, УЛ. ПЕРОВА, 36, 1	<a href="https://sergeypopov.ru/">https://sergeypopov.ru/</a>
0000000000	ООО "ИВЕС И"	ИЗДАЮ, РЕСПУБЛИКА АДЫГА, РАЙОН ПУЧУНСКИЙ, ПОСЕЛОК ГОРОДСКОГО ТИПА ПУЧУНСКИЙ, ДЛ. КРАСНОДАР, 240	<a href="http://ivest.ru">http://ivest.ru</a>
0000000000	ООО "ИЗДАЮЩАЯ ВАЛЕРИЯ "ИВЕС"	ИЗДАЮ, РЕСПУБЛИКА АДЫГА, РАЙОН ПАТМУКОВСКИЙ, ПОСЕЛОК ГОРОДСКОГО ТИПА ИЩОКОВСКИЙ, УЛ.ЦЕНТРАЛЬНАЯ, 11, А	<a href="https://ivest-ru.com/">https://ivest-ru.com/</a>
0000000000	ООО "ИЗДАЮЩАЯ ИВЕС"	ИЗДАЮ, РЕСПУБЛИКА АДЫГА, РАЙОН ПАТМУКОВСКИЙ, ПОСЕЛОК ГОРОДСКОГО ТИПА ИЩОКОВСКИЙ, УЛ. ИНДУСТРИАЛЬНАЯ, ДВМ 40, ПУТ. 6, КОМПАНИТ	<a href="https://ivest11import.ru/">https://ivest11import.ru/</a>
0000000000	ООО ФИРМА "УВАЛОВАЯ ДОМ СТ."	ИЗДАЮ, РЕСПУБЛИКА АДЫГА, РАЙОН ДОБЕЛЕНСКИЙ, АУЛ МАМАТ, ДЛ. СОВЕТСКИЙ, 87	

## Региональные коэффициенты

Просмотр справочника территориальных коэффициентов по всем регионам Российской Федерации осуществляется в разделе «Региональные коэффициенты». При переходе в раздел на экране открывается отчет с базовыми возможностями сортировки, фильтрации, поиска и выгрузки в Excel



Регион	Коэффициент
г. Москва	1.2000
г. Санкт-Петербург	1.2000
Алтайский край	0.9000
Амурская область (1 зона)	1.1000
Архангельская область	1.2000
Астраханская область	1.0000
Белгородская область	0.9000
Брянская область	0.9000
Владимирская область	0.9000
Волгоградская область	1.0000
Вологодская область	1.0000
Воронежская область	0.9000
Гарейская заповедная область	1.2000
Забайкальский край	1.2000
Ивановская область	1.0000
Иркутская область	1.1000
Кабардино-Балкарская Республика (1 зона)	0.8000
Калининградская область	1.1000
Калужская область	1.0000
Камчатский край	1.2000
Карелия-Финляндская Республика	0.8000
Кемеровская область (2 зона)	1.1000
Кировская область	1.0000
Костромская область	0.9000
Краснодарский край (1 зона)	1.1000
Красноярский край (1 зона)	1.1000
Курганская область	1.0000
Курскская область	1.0000
Ленинградская область	1.0000
Липецкая область	0.9000
Магadanская область	1.2000
Московская область	0.9000

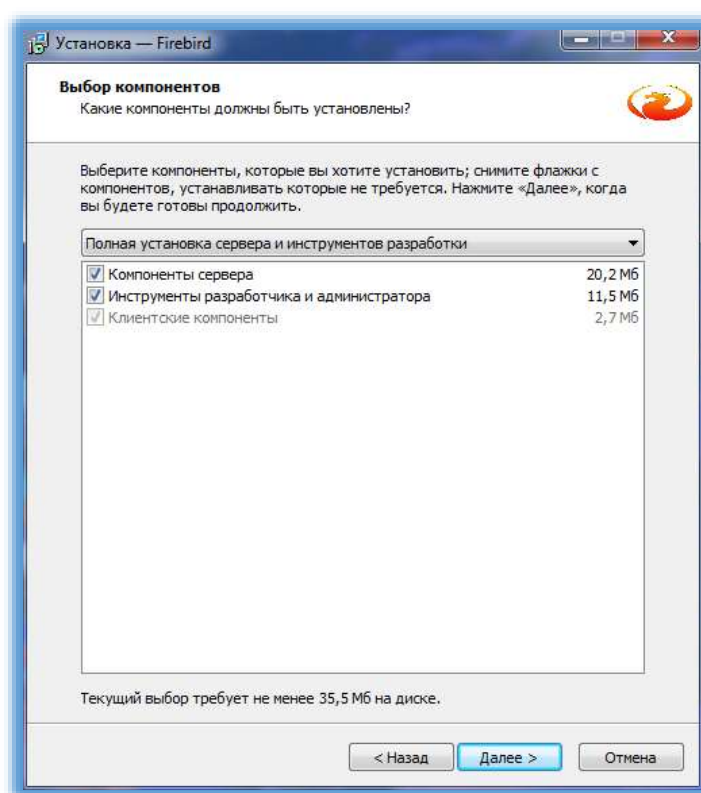
## Завершение работы с системой

Для завершения работы с выбранной базой данных (ТЕР; ФЕР2014, ФЕР2017 или ФЕР2020) пользователю необходимо нажать ссылку «Заккрыть». Для завершения работы с базой данной необходимо в правом верхнем углу нажать на крестик «Заккрыть».

## Рекомендации для разработчиков

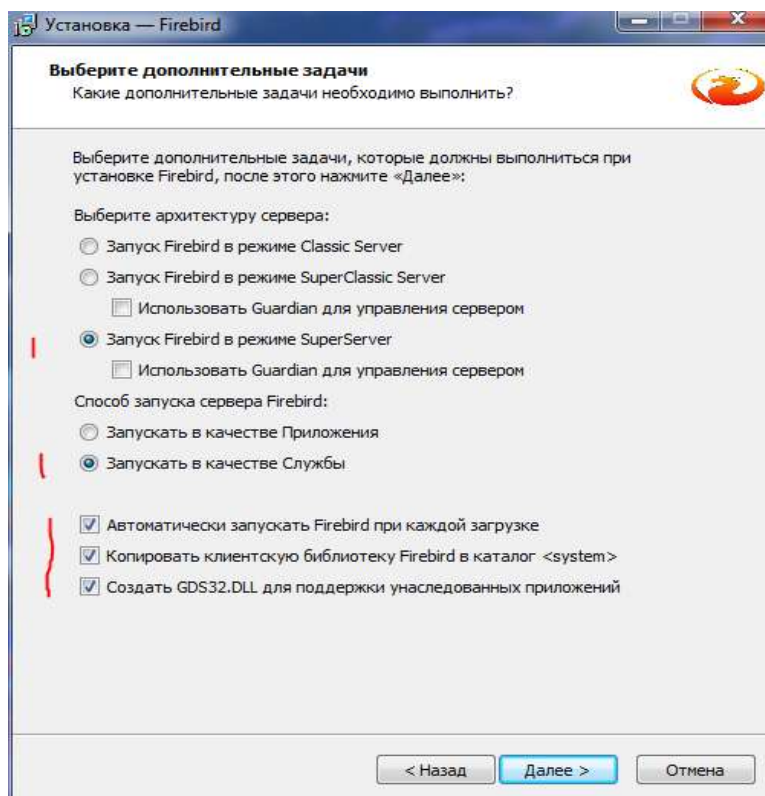
Для получения данных в иных чем Exsel форматах, необходимо наличие на компьютере программы IVExpert и сервера FireBird. Если на компьютере стоит 32 разрядная система, то необходим сервер для 32 разрядной системы (например Firebird-3.0.4.33054\_0\_Win32), если 64 разрядная, то сервер для 64 разрядной системы (например Firebird-3.0.4.33054\_0\_x64).

При установке сервера необходимо следовать инструкции установщика сервера, установить необходимые компоненты:



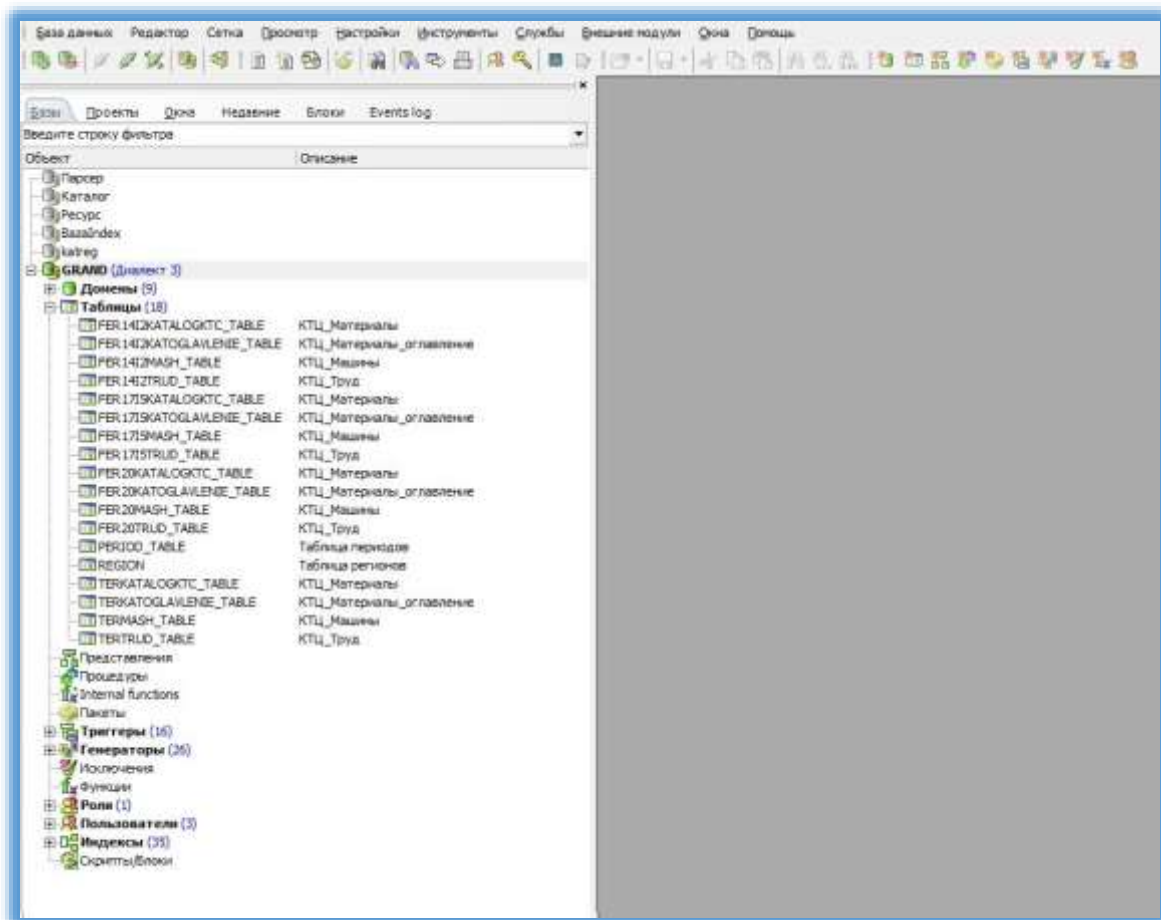


и выбрать необходимые задачи:

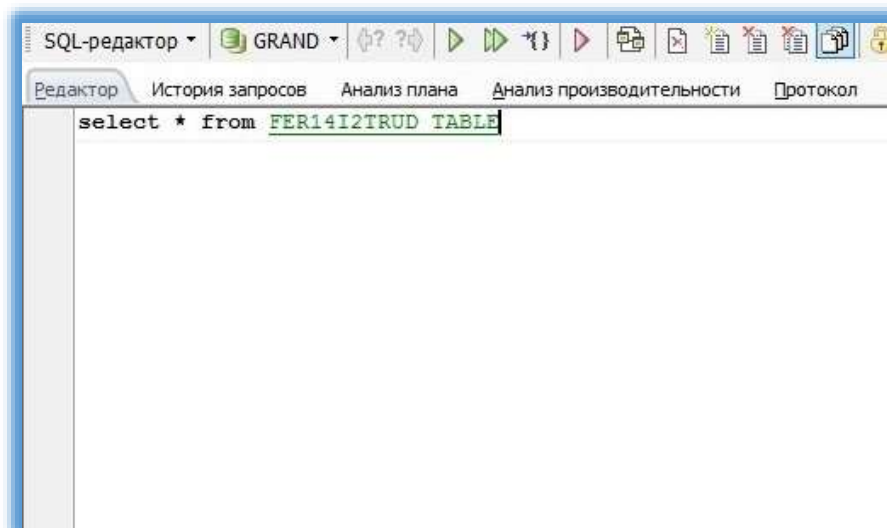


После регистрации базы данных в IBExpert необходимо открыть базу данных и нужные таблицы

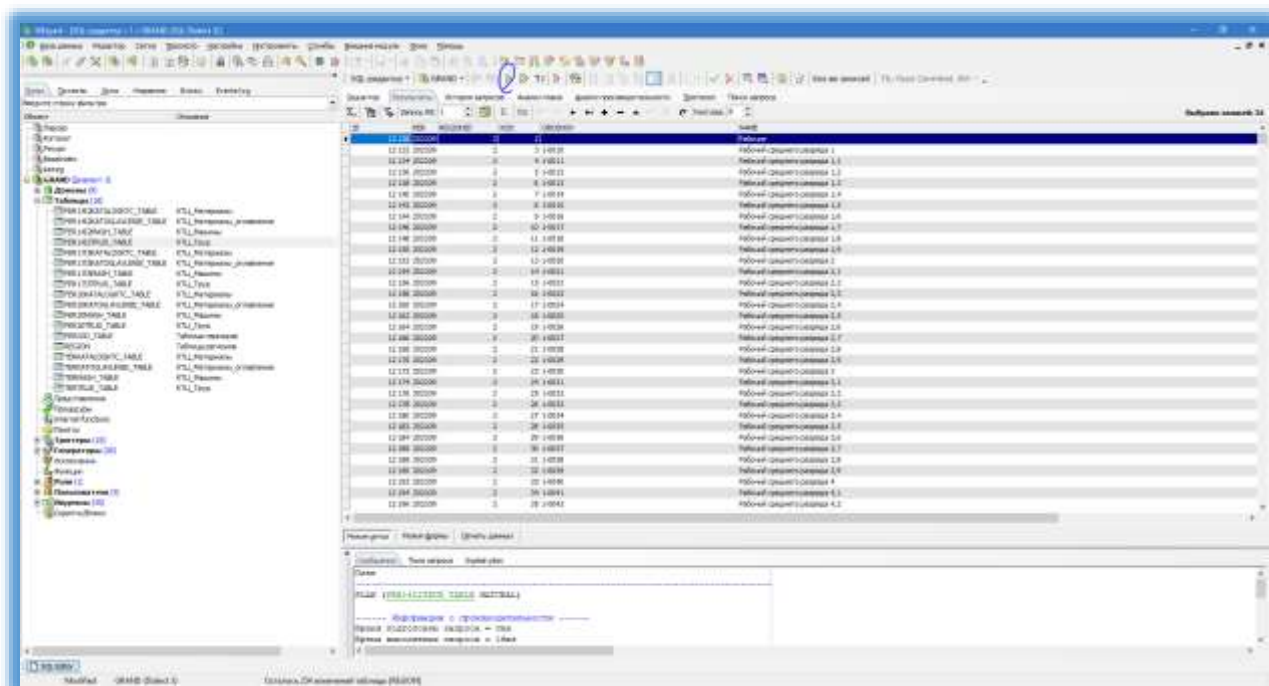




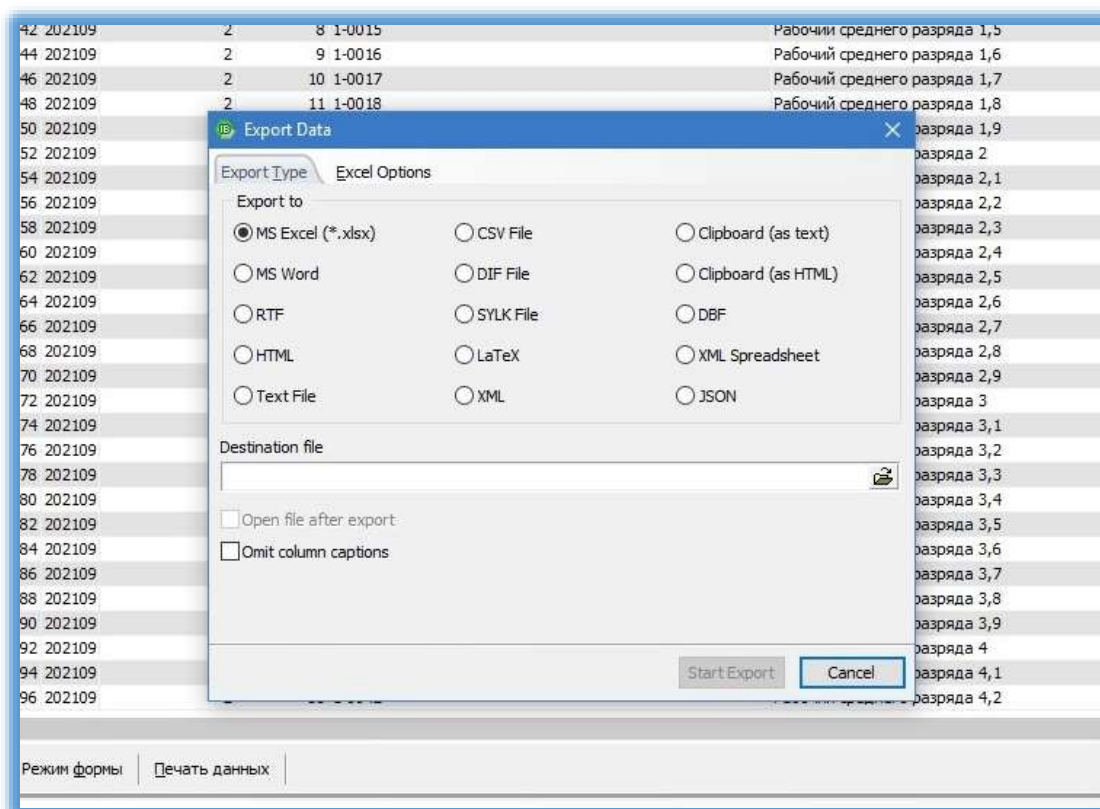
Для получения нужных данных следует выбрать в верхнем меню Инструменты->SQL-редактор и записать нужный нам запрос.



Для выполнения запроса необходимо нажать кнопку «Выполнить»



После этого можно сохранить результаты запроса в файл нужного формата



## Аварийные ситуации

При возникновении проблем со штатным функционированием базы данных необходимо обратиться в службу поддержки пользователей.